

DDS-CAD-Technik-Telegramm

Ausgabe 15 - Januar 2013

Sehr geehrte Damen und Herren,

vielen Dank für Ihr Interesse an unserem Technik-Telegramm.

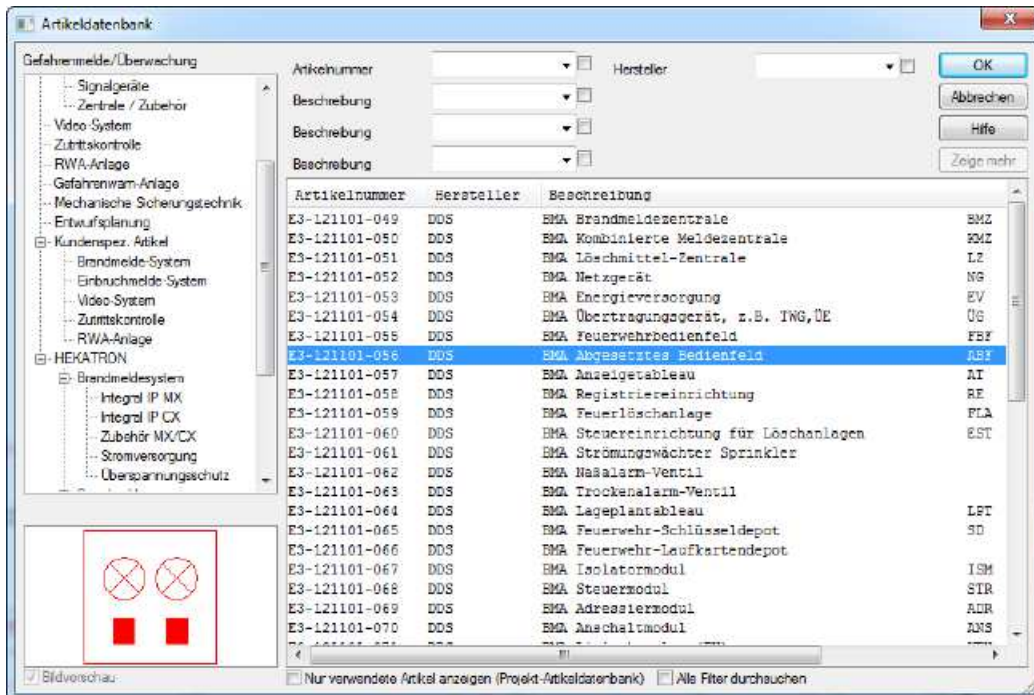
Wir hoffen, dass für Sie mit unseren nachfolgenden Tipps und Tricks das Arbeiten mit DDS-CAD um einiges effizienter und interessanter wird.

Effiziente Artikelauswahl

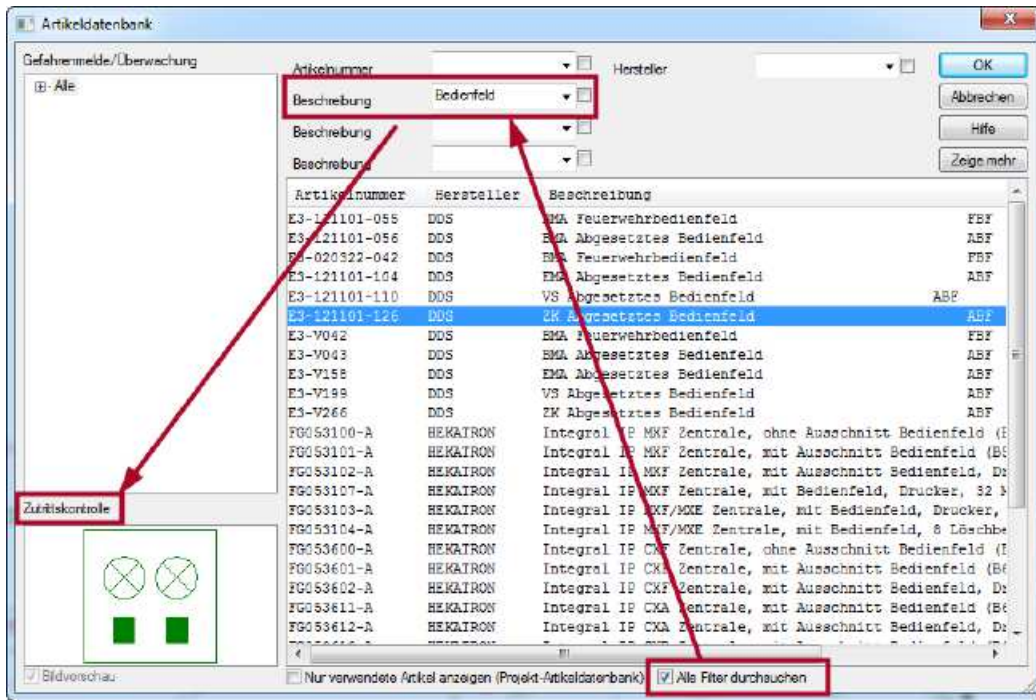
Artikel suchen in allen Untergruppen (sogenannte Filter)

In einigen Artikelgruppen ist die Anzahl der verfügbaren Produkte sehr groß. Daher sind diese Artikel in Untergruppen, sogenannte "Filter" einsortiert. Das erleichtert zwar die Übersicht, kann aber auch dazu führen, dass ein spezielles Produkt schwer zu finden ist, wenn der Filter nicht bekannt ist.

Hier soll zum Beispiel ein Bedienfeld gefunden werden. Es müsste also in allen Filtern auf der linken Seite nachgesehen werden.

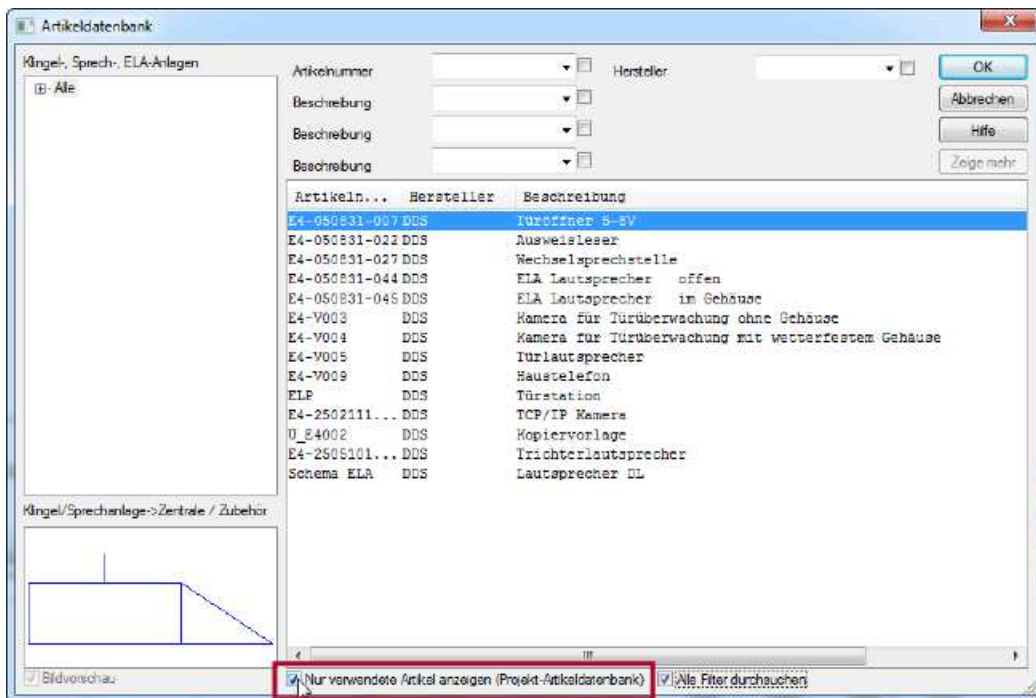


Um dieses zu vereinfachen, aktivieren Sie die Option 'Alle Filter durchsuchen', tragen den Suchbegriff 'Bedienfeld' ein und erhalten eine Auflistung aller passenden Produkte. Über der Symbolvorschau wird die Produktgruppe des ausgewählten Eintrages angezeigt. In diesem Beispiel der Filter 'Zutrittskontrolle':



Artikelauswahl einschränken auf bereits eingesetzte Produkte

In weiter fortgeschrittenen Projekten kann es von Vorteil sein, in der Auswahl nur diejenigen Artikel anzuzeigen, die man bereits verwendet hat. Zu diesem Zweck aktivieren Sie die Option 'Nur verwendete Artikel anzeigen'. Dieses lässt sich mit der Einstellung 'Alle Filter durchsuchen' kombinieren. Nun werden lediglich die Artikel angezeigt, die in diesem Projekt bereits verwendet wurden:



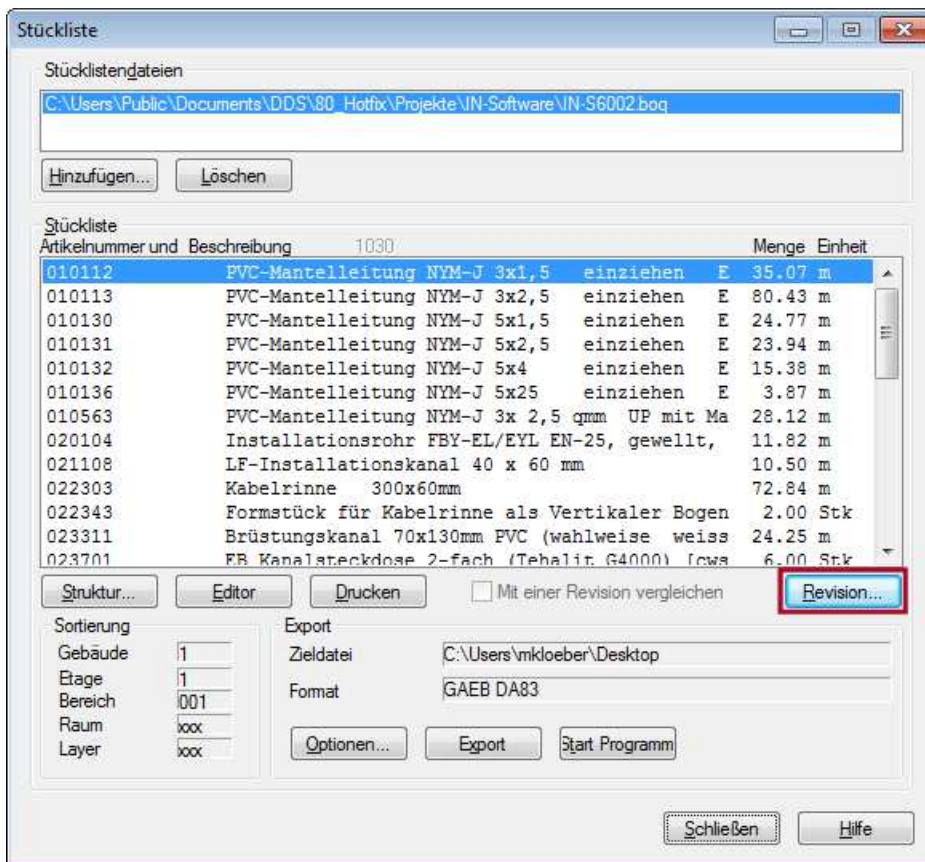
Hinweis: Ein Artikel wird nicht aus dieser Liste entfernt, wenn er aus dem Modell gelöscht wird. Es können also Artikel gelistet sein, die nicht mehr im Projekt verwendet werden.

Stücklisten verschiedener Revisionen vergleichen

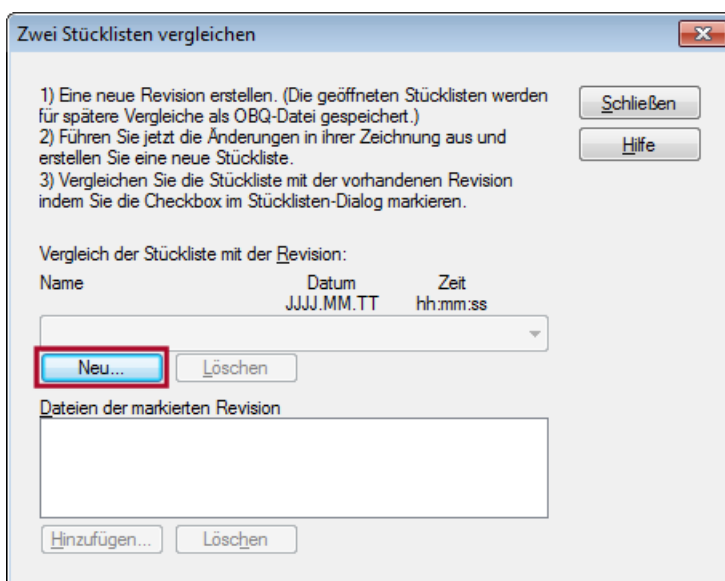
In einer durchlaufenden Projektierung können Sie mit DDS-CAD mehrere Stücklisten-

Stände zu einer späteren Auswertung zwischen den einzelnen Planungsständen anlegen. Gehen Sie hierzu bitte wie folgt vor.

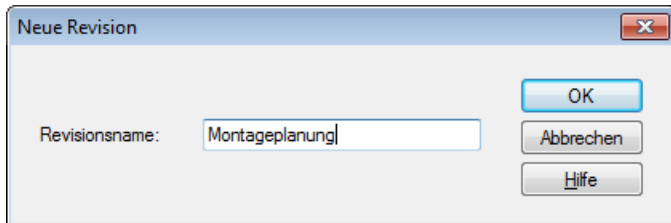
Öffnen Sie die Stückliste und klicken Sie im Dialog auf 'Revision':



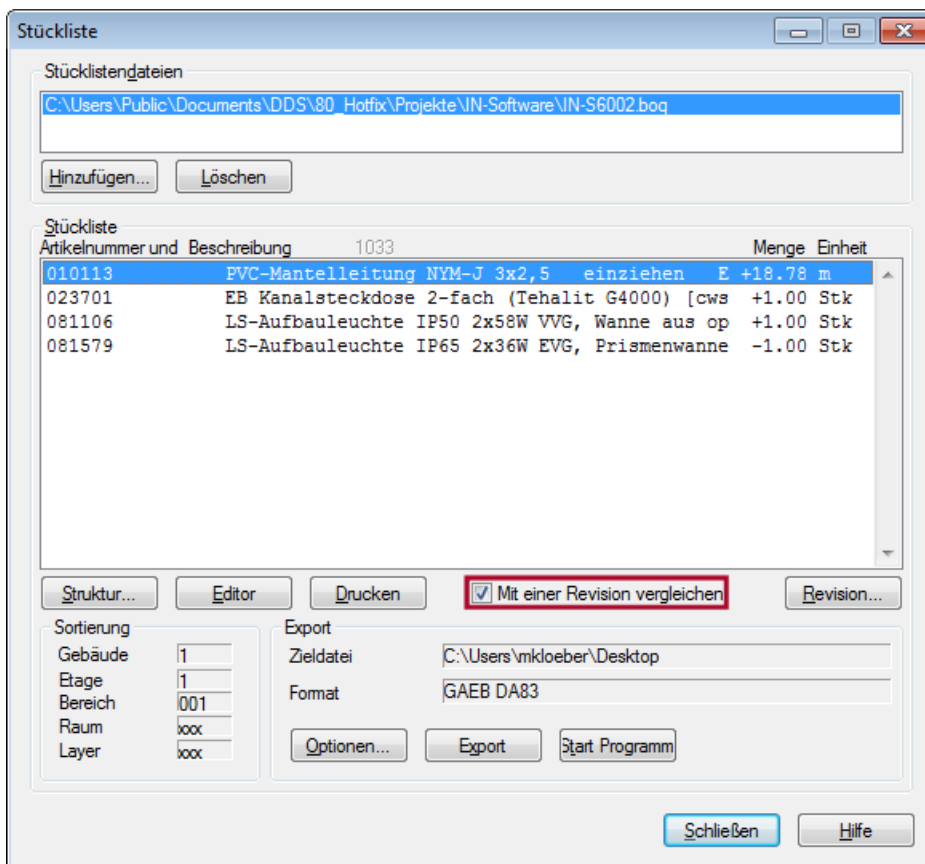
Es öffnet sich ein Dialog. Klicken Sie auf 'Neu...', um den aktuellen Stand als Vergleich anzulegen:



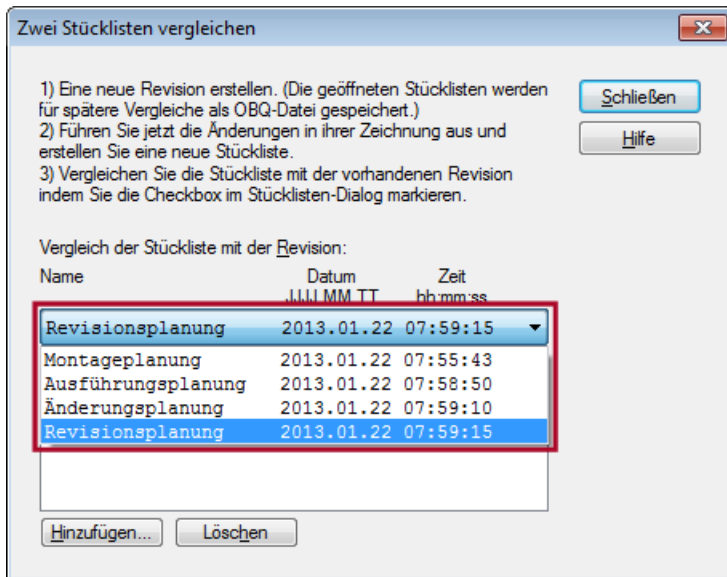
Geben Sie einen Namen für den aktuellen Stand ein und klicken Sie auf 'OK':



Nachdem Sie Änderungen an Ihrer Projektierung vorgenommen haben, können Sie die neue Stückliste mit dem zuvor angelegten Stand vergleichen. Setzen Sie hierzu die Checkbox 'Mit einer Revision vergleichen':



Sie können mehrere Stände anlegen und diese mit dem aktuellen Stand Ihrer Projektierung vergleichen.



Finden einer Teilstrecke im Berechnungsdialog

Die Berechnungsdialoge in DDS-CAD ermöglichen einen stetigen Zugriff auf Eigenschaften der ausgelegten Bauteile. Dieses erfolgt als Interaktion zwischen der Zeichnung und den Dialogen. So kann eine Teilstrecke eines Rohrnetzes vom Dialog ausgehend in der Zeichnung, oder von der Zeichnung ausgehend im entsprechenden Dialog gefunden werden.

Sämtliche Informationen der gesuchten Teilstrecke (z. B. Leistung, Dimension, Wassergeschwindigkeit, Druckverluste usw.) oder des Heizkörpers (Leistung, Typ, Maße) können bequem abgelesen, geprüft und geändert werden.

Soll als Beispiel eine Teilstrecke in einem zu berechnenden Rohrnetz aus der Zeichnung im Berechnungsdialog identifiziert werden, kann hierfür die Funktion 'Finden durch Anklicken' genutzt werden.

Diese ist aufrufbar im Gebäuedialog-Tab Berechnung:

Heizungs-/Kühlungsberechn

Optionen Berechnung Einstellbare Ventile Sicherheitsanlage

Heizungs-/Kühlungsrohrmetz

Name HK

Vorlaufstrang
 Rücklaufstrang

Teilstrang	Aus	Raum	Endobjekt	Endobjekt	Qh, W	Volumenstrom, l/h	Gesch
01.0001		01.?.?	T-Stück		10473	611.6	
01.0002	0001	01.?.?	T-Stück		6864	400.8	
01.0003	0002	01.?.?	T-Stück		6201	362.1	
01.0004	0003	01.?.?	T-Stück		2534	148.0	
01.0005	0004	01.?.?	T-Stück		1312	76.6	
01.0006	0005	02.001....	Heizgerät / ...		1070	62.5	
01.0007	0005	02.001....	Heizgerät / ...		242	14.1	
01.0008	0004	02.001	Heizgerät / ...		1222	71.4	

Finden durch Anklicken

Selektieren Sie nun das gewünschte Teilstück im Modell. Es wird in der Zeichnung gestrichelt dargestellt und im Berechnungsdialog blau markiert:

Heizungs-/Kühlungsberechn

Optionen Berechnung Einstellbare Ventile Sicherheitsanlage

Heizungs-/Kühlungsrohrmetz

Name HK

Vorlaufstrang
 Rücklaufstrang

Teilstrang	Aus	Raum	Endobjekt	Endobjekt	Qh, W	Volumenstrom, l/h	Gesch
01.0001		01.?.?	T-Stück		10473	611.6	
01.0002	0001	01.?.?	T-Stück		6864	400.8	
01.0003	0002	01.?.?	T-Stück		6201	362.1	
01.0004	0003	01.?.?	T-Stück		2534	148.0	
01.0005	0004	01.?.?	T-Stück		1312	76.6	
01.0006	0005	02.001....	Heizgerät / ...		1070	62.5	
01.0007	0005	02.001....	Heizgerät / ...		242	14.1	
01.0008	0004	02.001	Heizgerät / ...		1222	71.4	

Finden durch Anklicken

Die Funktion 'Finden durch anklicken' kann nicht nur bei allen Rohrnetzberechnungen (Heizung/Kühlung, Trinkwasser-, Schmutzwasser-, Druckverlustberechnung-Lüftung), sondern auch bei der Heizkörper- und Fußbodenheizungslegung (wie unten dargestellt) genutzt werden:

Gebäude

Allgemein U-Wert Heizlast Heizsystem Heizkörper Fußbodenheizung Heizung/Kühlung Trinkwasser Abwasser

Heizkörperliste

Gebäude
 Geschoss
 Raum

Auswahl

Raumnr.	Raumtext	Einfrieren	Länge, mm	Höhe, mm	Breite, mm	Soll., W	Qh_max, W	%	Ausgelegt	Hersteller
02.001.0...	Büro		1800	500	61	1026	1117	109		Allgemein
02.001.0...	Büro		1800	500	61	1026	1117	109		Allgemein
02.001.0...	Arbeiten		1000	500	64	749	779	104		Allgemein
02.001.0...	Arbeiten		1000	500	100	997	1056	106		Kemi
02.001.0...	Arbeiten		1600	600	61	781	705	90		Allgemein
02.001.0...	Arbeiten		800	600	61	416	576	1...		Allgemein
02.001.0...	Abstellraum		800	600	61	0	773	n...		Allgemein
02.001.0...	Technik		800	600	61	261	673	2...		Allgemein
02.001.0...	Büro		1800	500	61	1109	1117	101		Allgemein
02.002.0...	Allgemein		1600	500	61	0	605	n...		Allgemein
02.002.0...	Allgemein		1600	500	61	0	605	n...		Allgemein
02.002.0...	Allgemein		1600	500	61	0	605	n...		Allgemein

Finden durch Anklicken

Optionen... Berechnen Drucken... Geschoss...

OK Abbrechen Überehmen Hilfe

Gebäude

Allgemein U-Wert Heizlast Heizsystem Heizkörper Fußbodenheizung Heizung/Kühlung Trinkwasser Abwasser

Hersteller ...

Fbh-Verteiler

Zeichn...	Nr.	Beschreibung	Heizkreise	Volumenstrom, l/h	Druckv., Pa
OG 1 - ...	1	Uponor Heizkr...	4	0.0	0
OG 1 - ...	2	Uponor Heizkr...	0	0.0	0
OG 1 - ...	3	Uponor Heizkr...	0	0.0	0

Neu Finden durch Anklicken

Heizkreise

Typ	Raumnr.	Raumtext	Vert.Nr/HK.Nr	VA, mm	A, m²	L, m	Einstellwert	Volumenstrom, l/h	Druckv., Pa	Spez
Ra...	04.001...	1.01 Pers...	001/003	100	17.7	176.7		0.0	0	
Au...	04.001...	1.02 Rau...	001/004	100	1.7	16.5		0.0	0	
Au...	04.001...	1.06 Umk...	001/001	100	5.3	52.9		0.0	0	
Au...	04.001...	1.08 Flur/...	001/002	100	8.2	82.1		0.0	0	

Zeichnen Aussparen Teile in 3 Teile Finden durch Anklicken

Optionen... Berechnen Drucken... Geschoss...

Schließen Abbrechen Überehmen Hilfe

Liebe Chefs und Abteilungsleiter:

Haben auch alle DDS-Anwender Ihres Unternehmens diese E-Mail bekommen? Falls nicht, reichen Sie bitte dieses Telegramm an die betreffenden Personen weiter. Wenn Sie möchten, dass Ihre Mitarbeiter das Technik-Telegramm direkt bekommen, teilen Sie uns bitte in einer kurzen Antwort die Namen und E-Mail-Adressen mit.

Falls diese E-Mail bei Ihnen nicht korrekt oder ohne Bilder angezeigt wird, hier können Sie das Technik-Telegramm als PDF-Datei herunterladen: [Download Technik-Telegramm als PDF-Datei](#)

Haben Sie ein Telegramm verpasst? In unserem Telegramm-Archiv finden Sie alle Ausgaben der Technik-Telegramme als PDF-Datei: [Telegramm-Archiv](#).

Sie interessieren sich für Fragen rund um DDS-CAD und möchten mit uns diskutieren oder Ihre Ideen einbringen? Nutzen Sie unser Kundenforum! Registrieren Sie sich unter: forum.dds-cad.com! Wir freuen uns auf Sie.

Mit herzlichen Grüßen aus Ascheberg

Ihr Team der DDS-CAD-Kundenbetreuung

Data Design System GmbH
An der Hansalinie 48-50
59387 Ascheberg, Germany
Tel.: +49 2593 919 191
Fax: +49 8238 966 772
www.dds-cad.de
technik-telegramm@dds-cad.de

Dieser Newsletter ist ein kostenloser Service der Data Design System GmbH, Ascheberg.
Wenn Sie diesen Newsletter nicht mehr erhalten möchten, beantworten Sie ihn bitte mit dem Betreff 'Abmelden'.

Data Design System GmbH | An der Hansalinie 48-50 | D-59387 Ascheberg, Germany | Geschäftsführer: Nils Kverneland
| Steuer-Nr. 333/5958/0112, UST-ID-Nr. DE 199 782 469, eingetragen beim Amtsgericht Coesfeld HRB 7160 | Tel.: 0 25
93 - 919 966 | Fax: 0 25 93 - 919 964 | E-Mail: info@dds-cad.de

Die Beiträge und Abbildungen in diesem Newsletter sind urheberrechtlich geschützt. Vervielfältigung, Bearbeitung und Verbreitung oder sonstige Verwertung der Inhalte außerhalb der Grenzen des Urheberrechtes sind nicht gestattet.

Haftungshinweis: Trotz sorgfältiger inhaltlicher Kontrolle übernehmen wir keine Haftung für die Inhalte externer Links. Für den Inhalt der verlinkten Seiten sind ausschließlich deren Betreiber verantwortlich.